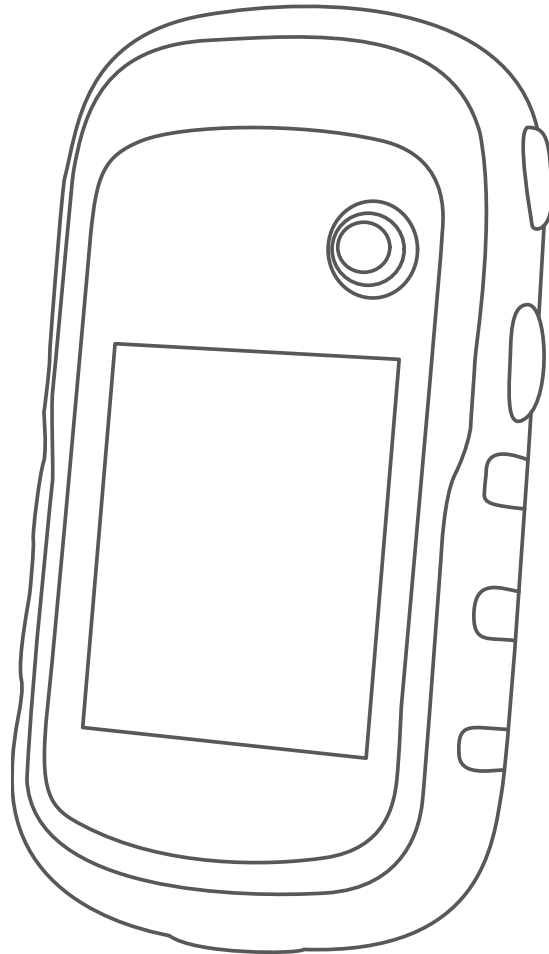


GARMIN®



ETREX® 22X/32X

Manuel d'utilisation

© 2020 Garmin Ltd. ou ses filiales

Tous droits réservés. Conformément aux lois relatives au copyright en vigueur, toute reproduction du présent manuel, qu'elle soit partielle ou intégrale, sans l'autorisation préalable écrite de Garmin, est interdite. Garmin se réserve le droit de modifier ou d'améliorer ses produits et d'apporter des modifications au contenu du présent manuel sans obligation d'en avertir quelque personne physique ou morale que ce soit. Consultez le site Web de Garmin à l'adresse www.garmin.com pour obtenir les dernières mises à jour, ainsi que des informations complémentaires concernant l'utilisation de ce produit.

Garmin®, le logo Garmin, ANT+®, AutoLocate®, City Navigator®, eTrex® et VIRB® sont des marques commerciales de Garmin Ltd. ou de ses filiales, déposées aux Etats-Unis et dans d'autres pays. BaseCamp™, chirp™, Garmin Connect™, Garmin Express™ et Thumb Stick™ sont des marques commerciales de Garmin Ltd. ou de ses filiales. Ces marques commerciales ne peuvent pas être utilisées sans l'autorisation expresse de Garmin.

Apple® et Mac® sont des marques commerciales d'Apple Inc., déposées aux Etats-Unis et dans d'autres pays. microSD® et le logo microSDHC sont des marques commerciales de SD-3C, LLC. NMEA®, NMEA 2000® et le logo NMEA 2000 sont des marques déposées de la National Marine Electronics Association. Windows® est une marque déposée de Microsoft Corporation aux Etats-Unis et dans d'autres pays. Les autres marques et noms commerciaux sont la propriété de leurs détenteurs respectifs.

Ce produit est certifié ANT+®. Pour obtenir la liste des produits et applications compatibles, visitez le site www.thisisant.com/directory.

Table des matières

Introduction	1	Chasses au trésor.....	5
Présentation de l'appareil.....	1	Téléchargement des chasses au trésor à l'aide d'un ordinateur.....	5
Informations concernant la pile.....	1	Navigation vers une cache.....	6
Mise en place de piles AA.....	1	chirp™.....	6
Optimisation de l'autonomie de la batterie.....	1	Envoi et réception de données sans fil.....	6
Activation du mode Economie d'énergie.....	1	Configuration d'une alarme de proximité.....	6
Rangement pour une longue période.....	1	Calcul de la taille d'une zone.....	6
Mise sous tension de l'appareil.....	1	Page Satellite.....	6
Acquisition des signaux satellites.....	1	Paramètres de satellite GPS.....	6
Activation du rétroéclairage.....	1	Garmin Aventures.....	6
Ouverture du menu principal.....	1	Envoi de fichiers vers BaseCamp.....	6
Waypoints, itinéraires et tracés	2	Création d'une aventure.....	7
Menu Où aller ?.....	2	Début d'une aventure.....	7
Recherche d'une position à proximité d'un autre emplacement.....	2	VIRB@Télécommande.....	7
Waypoints.....	2	Outils supplémentaires du menu principal.....	7
Création d'un waypoint.....	2	Personnalisation de l'appareil	7
Projection d'un waypoint.....	2	Réglage de la luminosité du rétroéclairage.....	7
Navigation vers un waypoint.....	2	Personnalisation du menu principal.....	7
Recherche d'une position par nom.....	2	Modification de la séquence de page.....	7
Modification d'un waypoint.....	2	Ajout d'une page.....	7
Suppression d'un waypoint.....	2	Suppression d'une page.....	7
Moyenne waypoint.....	2	Personnalisation des champs de données.....	7
Itinéraires.....	2	Champs de données.....	7
Création d'un itinéraire.....	2	Profils.....	9
Affichage d'un itinéraire sur la carte.....	2	Création d'un profil personnalisé.....	9
Suivi d'un itinéraire enregistré.....	2	Sélection d'un profil.....	9
Affichage de l'itinéraire actif.....	2	Modification du nom d'un profil.....	9
Modification du nom d'un itinéraire.....	2	Suppression d'un profil.....	9
Modification d'un itinéraire.....	2	Paramètres système.....	9
Suppression d'un itinéraire.....	3	GPS et autres systèmes de positionnement par satellites....	9
Inversion d'un itinéraire.....	3	Paramètres d'affichage.....	9
Arrêt de la navigation.....	3	Définition des tonalités de l'appareil.....	9
Tracés.....	3	Modification des unités de mesure.....	9
Enregistrement de journaux de suivi.....	3	Paramètres de l'heure.....	10
Affichage du tracé actuel.....	3	Paramètres de format de position.....	10
Enregistrement du tracé actuel.....	3	Paramètres de définition d'itinéraires.....	10
Parcours d'un tracé enregistré.....	3	Paramètres de l'altimètre.....	10
Effacement du tracé actuel.....	3	Paramètres du mode Marine.....	10
Suppression d'un tracé.....	3	Configuration des alarmes marines.....	10
Paramètres de tracés.....	3	Réinitialisation des données.....	10
Achat de cartes supplémentaires.....	3	Informations sur l'appareil	10
Recherche d'une adresse.....	3	Mises à jour produit.....	10
Navigation	4	Configuration de Garmin Express.....	10
Navigation vers une destination.....	4	Enregistrement de l'appareil.....	10
Navigation à l'aide de Voir & rallier.....	4	Affichage des informations légales et de conformité relatives à l'étiquetage électronique.....	11
Paramètres de cap.....	4	Entretien du.....	11
Carte.....	4	Nettoyage de l'appareil.....	11
Navigation à l'aide de la carte.....	4	Gestion de données.....	11
Modification de l'orientation de la carte.....	4	Installation d'une carte mémoire.....	11
Mesure de distance sur la carte.....	4	Connexion de l'appareil à un ordinateur.....	11
Paramètres de la carte.....	4	Transfert des fichiers sur votre appareil.....	11
Compas.....	4	Suppression de fichiers.....	11
Etalonnage du compas.....	5	Déconnexion du câble USB.....	12
Navigation à l'aide du compas.....	5	Caractéristiques.....	12
Pointeur de cap.....	5	Annexe	12
Profil d'altitude.....	5	Accessoires en option.....	12
Etalonnage de l'altimètre barométrique.....	5	Couplage des capteurs ANT+.....	12
Paramètres du profil d'altitude.....	5	Astuces pour coupler des accessoiresANT+ avec votre appareil Garmin.....	12
Calculateur de voyage.....	5	Dépannage.....	12
Paramètres du calculateur de voyage.....	5	Redémarrage de l'appareil.....	12
Restauration des paramètres de page définis en usine.....	5	Restauration de tous les paramètres par défaut.....	12
Fonctions et paramètres du menu principal	5	Centre d'assistance Garmin.....	12

Index..... 13

Introduction

⚠ AVERTISSEMENT

Consultez le guide *Informations importantes sur le produit et la sécurité* inclus dans l'emballage du produit pour prendre connaissance des avertissements et autres informations sur le produit.

Présentation de l'appareil



①	Boutons de zoom. Appuyez sur ces boutons pour effectuer un zoom avant et arrière.
②	Bouton de retour en arrière. Appuyez sur ce bouton pour revenir au menu précédent.
③	Contrôleur Thumb Stick™. Poussez ce bouton dans une direction pour faire défiler l'écran ou mettre en évidence un élément. Appuyez sur ce bouton pour sélectionner un élément.
④	Bouton du menu. Appuyez sur ce bouton pour ouvrir le menu d'une page. Appuyez deux fois sur ce bouton pour revenir au menu principal.
⑤	☰ Appuyez sur ce bouton pour régler le rétroéclairage. Maintenez ce bouton enfoncé pour allumer ou éteindre l'appareil.
⑥	Port mini-USB (sous le capuchon étanche).
⑦	Cache du compartiment à piles.
⑧	Bague de verrouillage du cache du compartiment à piles.
⑨	Rainure de fixation.

Informations concernant la pile

⚠ AVERTISSEMENT

La limite de température de l'appareil peut dépasser la plage de températures de certaines piles. Les piles alcalines peuvent éclater sous haute température.

AVIS

Les piles alcalines perdent une grande partie de leur capacité à basse température. Choisissez de préférence des piles au lithium si vous devez utiliser l'appareil à des températures négatives.

Mise en place de piles AA

Votre appareil portable nécessite deux piles AA (non fournies). Pour des résultats optimaux, utilisez des piles NiMH ou au lithium.

- 1 Tournez l'anneau en D dans le sens inverse des aiguilles d'une montre, puis soulevez-le pour retirer le cache.
- 2 Insérez deux piles AA en respectant la polarité.



- 3 Remettez le cache de la batterie en place et tournez l'anneau en D dans le sens des aiguilles d'une montre.

Sélection du type de pile

- 1 Dans le menu principal, sélectionnez **Configuration > Système > Type de pile**.
- 2 Sélectionnez **Alcaline, Lithium ou NiMH rechargeable**.

Optimisation de l'autonomie de la batterie

Vous pouvez prolonger la durée de la batterie de diverses manières.

- Réduisez la luminosité du rétroéclairage (*Réglage de la luminosité du rétroéclairage, page 7*).
- Réduisez la temporisation du rétroéclairage (*Paramètres d'affichage, page 9*).
- Utilisez le mode Economie d'énergie (*Activation du mode Economie d'énergie, page 1*).
- Réduisez la vitesse d'affichage de la carte (*Paramètres de la carte, page 4*).
- Désactivez la fonction GLONASS (*GPS et autres systèmes de positionnement par satellites, page 9*).

Activation du mode Economie d'énergie

Vous pouvez utiliser le mode Economie d'énergie pour prolonger l'autonomie de la batterie.

Sélectionnez **Configuration > Écran > Économie d'énergie > Activé**.

En mode Economie d'énergie, l'écran s'éteint à expiration du délai de rétroéclairage. Vous pouvez sélectionner ☰ pour allumer l'écran et toucher deux fois l'icône ☰ pour afficher la page d'état.

Rangement pour une longue période

Si vous ne prévoyez pas d'utiliser l'appareil pendant plusieurs mois, retirez la batterie. Les données stockées restent en mémoire lorsque la batterie est enlevée.

Mise sous tension de l'appareil

Maintenez enfoncé le bouton ☰.

Acquisition des signaux satellites

La procédure de recherche de signaux satellites peut prendre de 30 à 60 secondes.

- 1 Placez-vous à l'extérieur dans une zone dégagée.
- 2 Si nécessaire, mettez l'appareil sous tension.
- 3 Attendez pendant que l'appareil recherche des satellites.
? clignote pendant que l'appareil détermine votre position.
■■■■ indique la force du signal GPS.

Activation du rétroéclairage

Sélectionnez un bouton pour activer le rétroéclairage.

Le rétroéclairage s'allume automatiquement lors de l'affichage de messages et d'alertes.

Ouverture du menu principal

Dans le menu principal se trouvent les outils et écrans de configuration pour les waypoints, activités, itinéraires, etc. (*Outils supplémentaires du menu principal, page 7*).

A partir de n'importe quelle page, sélectionnez **menu** deux fois.

Waypoints, itinéraires et tracés

Menu Où aller ?

Vous pouvez utiliser le menu Où aller ? pour trouver une destination vers laquelle naviguer. Les catégories Où aller ? ne sont pas toutes disponibles pour toutes les zones et toutes les cartes.

Recherche d'une position à proximité d'un autre emplacement

- 1 Sélectionnez **Où aller ? > menu > Rechercher à proximité.**
- 2 Sélectionnez une option.
- 3 Sélectionnez une position.

Waypoints

Les waypoints sont des positions que vous enregistrez et gardez en mémoire dans l'appareil. Les waypoints peuvent indiquer où vous vous trouvez, où vous vous rendez ou où vous êtes allé. Vous pouvez ajouter des détails sur la position, tels qu'un nom, une altitude ou une profondeur.

Vous pouvez ajouter un fichier .gpx contenant des waypoints en transférant le fichier dans le dossier GPX ([Transfert des fichiers sur votre appareil, page 11](#)).

Création d'un waypoint

Vous pouvez enregistrer votre position actuelle comme waypoint.

- 1 Sélectionnez **Marquer un waypoint.**
- 2 Si nécessaire, sélectionnez un champ pour modifier le waypoint.
- 3 Sélectionnez **Terminé.**

Projection d'un waypoint

Vous pouvez créer une position en projetant la distance et le relèvement d'une position marquée vers une nouvelle position.

- 1 Sélectionnez **Gestionnaire de waypoints.**
- 2 Sélectionnez un waypoint.
- 3 Sélectionnez **menu > Projeter waypoint.**
- 4 Entrez le relèvement, puis sélectionnez **Terminé.**
- 5 Sélectionnez une unité de mesure.
- 6 Entrez la distance et sélectionnez **Terminé.**
- 7 Sélectionnez **Enregistrer.**

Navigation vers un waypoint

- 1 Sélectionnez **Où aller ? > Waypoints.**
- 2 Sélectionnez un waypoint.
- 3 Sélectionnez **Aller.**

Recherche d'une position par nom

- 1 Sélectionnez **Où aller ? > Waypoints > menu > Rechercher saisir le nom.**
- 2 Entrez le nom ou une partie du nom.
- 3 Sélectionnez **Aller.**

Modification d'un waypoint

- 1 Sélectionnez **Gestionnaire de waypoints.**
- 2 Sélectionnez un waypoint.
- 3 Sélectionnez un élément à modifier, par exemple le nom.
- 4 Saisissez les nouvelles informations, puis sélectionnez **Aller.**

Suppression d'un waypoint

- 1 Sélectionnez **Gestionnaire de waypoints.**

- 2 Sélectionnez un waypoint.
- 3 Sélectionnez **menu > Supprimer.**

Moyenne waypoint

Vous pouvez affiner la position d'un waypoint pour plus de précision. Lorsqu'il calcule cette moyenne, l'appareil établit plusieurs relevés à la même position, puis utilise la valeur moyenne pour améliorer la précision.

- 1 Sélectionnez **Gestionnaire de waypoints.**
- 2 Sélectionnez un waypoint.
- 3 Sélectionnez **menu > Ajuster Position.**
- 4 Déplacez-vous à la position du waypoint.
- 5 Sélectionnez **Démarrer.**
- 6 Suivez les instructions présentées à l'écran.
- 7 Lorsque la barre d'état d'exactitude atteint les 100 %, sélectionnez **Enregistrer.**

Pour des résultats optimaux, effectuez entre 4 et 8 échantillonnages du waypoint, en laissant s'écouler au moins 90 minutes entre chacun d'eux.

Itinéraires

Un itinéraire est une séquence de waypoints ou de positions menant à votre destination finale.

Création d'un itinéraire

- 1 Sélectionnez **Calculateur d'itinéraire > Créer un itinéraire > Sélectionnez 1er point.**
- 2 Sélectionnez une catégorie.
- 3 Sélectionnez le premier point de l'itinéraire.
- 4 Sélectionnez **Utiliser.**
- 5 Sélectionnez **Sélectionnez point suivant** pour ajouter des points supplémentaires à l'itinéraire.
- 6 Sélectionnez **back** pour enregistrer l'itinéraire.

Affichage d'un itinéraire sur la carte

- 1 Sélectionnez **Calculateur d'itinéraire.**
- 2 Sélectionnez un itinéraire.
- 3 Sélectionnez **Afficher carte.**

Suivi d'un itinéraire enregistré

- 1 Sélectionnez **Où aller ? > Itinéraires.**
- 2 Sélectionnez un itinéraire.
- 3 Sélectionnez **Aller.**

Affichage de l'itinéraire actif

- 1 Lorsque vous suivez un itinéraire, sélectionnez **Itinéraire actif.**
- 2 Sélectionnez un point de l'itinéraire pour afficher des informations supplémentaires.

Modification du nom d'un itinéraire

- 1 Sélectionnez **Calculateur d'itinéraire.**
- 2 Sélectionnez un itinéraire.
- 3 Sélectionnez **Modifier le nom.**
- 4 Entrez le nouveau nom.

Modification d'un itinéraire

- 1 Sélectionnez **Calculateur d'itinéraire.**
- 2 Sélectionnez un itinéraire.
- 3 Sélectionnez **Modifier l'itinéraire.**
- 4 Sélectionnez un point.
- 5 Sélectionnez une option :
 - Pour afficher ce point sur la carte, sélectionnez **Consulter.**

- Pour modifier l'ordre des points de l'itinéraire, sélectionnez **Monter** ou **Descendre**.
- Pour insérer un point sur l'itinéraire, sélectionnez **Insérer**.
Le point supplémentaire est inséré avant le point que vous modifiez.
- Pour supprimer le point de l'itinéraire, sélectionnez **Supprimer**.

6 Sélectionnez **back** pour enregistrer l'itinéraire.

Suppression d'un itinéraire

- 1 Sélectionnez **Calculateur d'itinéraire**.
- 2 Sélectionnez un itinéraire.
- 3 Sélectionnez **Supprimer l'itinéraire**.

Inversion d'un itinéraire

Vous pouvez échanger les points de départ et d'arrivée de votre itinéraire pour emprunter l'itinéraire à l'envers.

- 1 Sélectionnez **Calculateur d'itinéraire**.
- 2 Sélectionnez un itinéraire.
- 3 Sélectionnez **Inverser l'itinéraire**.

Arrêt de la navigation

Sélectionnez **Où aller ? > Arrêt navigation**.

Tracés

Un tracé représente un enregistrement de votre itinéraire. Le journal de suivi contient des informations sur les différents points du trajet enregistré, notamment l'heure, la position et l'altitude de chaque point. Par défaut, si l'appareil est allumé il crée un journal de suivi lorsque vous vous déplacez.

Enregistrement de journaux de suivi

- 1 Dans le menu principal, sélectionnez **Configuration > Tracés > Journal de suivi**.
- 2 Sélectionnez **Enregistrer, masquer** ou **Enregistrer, afficher sur carte**.
Si vous sélectionnez **Enregistrer, afficher sur carte**, une ligne indique votre tracé sur la carte.
- 3 Sélectionnez **Méthode d'enregistrement**.
- 4 Sélectionnez une option :
 - Pour enregistrer les tracés à une fréquence variable afin d'en créer une représentation optimale, sélectionnez **Automatique**.
 - Pour enregistrer les tracés à une distance déterminée, sélectionnez **Distance**.
 - Pour enregistrer les tracés à un moment déterminé, sélectionnez **Heure**.

5 Sélectionnez **Intervalle**.

6 Effectuez l'une des actions suivantes :

- Si vous avez sélectionné **Automatique** comme **Méthode d'enregistrement**, sélectionnez une option pour enregistrer les tracés plus ou moins souvent.

REMARQUE : l'option **Le plus souvent** enregistre le plus grand nombre de détails possible sur le tracé, mais sature plus rapidement la mémoire de l'appareil.

- Si vous avez sélectionné **Distance** ou **Heure** comme **Méthode d'enregistrement**, saisissez une valeur.

Un journal de suivi sera créé tandis que vous vous déplacerez avec votre appareil allumé.

Affichage du tracé actuel

- 1 Sélectionnez **Gestionnaire de tracés > Tracé actuel**.
- 2 Sélectionnez une option :
 - Pour afficher le tracé actuel sur la carte, sélectionnez **Afficher carte**.

- Pour afficher le profil d'altitude du tracé actuel, sélectionnez **Profil d'altitude**.

Enregistrement du tracé actuel

- 1 Sélectionnez **Gestionnaire de tracés > Tracé actuel**.
- 2 Sélectionnez une option :
 - Sélectionnez **Enregistrer le tracé** pour enregistrer la totalité du tracé.
 - Sélectionnez **Enregistrer une partie**, puis sélectionnez une partie du tracé.

Parcours d'un tracé enregistré

- 1 Sélectionnez **Où aller ? > Tracés**.
- 2 Sélectionnez un tracé enregistré.
- 3 Sélectionnez **Aller**.

Effacement du tracé actuel

Sélectionnez **Gestionnaire de tracés > Tracé actuel > Effacer le tracé actuel**.

Suppression d'un tracé

- 1 Sélectionnez **Gestionnaire de tracés**.
- 2 Sélectionnez un tracé.
- 3 Sélectionnez **Supprimer**.

Paramètres de tracés

Sélectionnez **Configuration > Tracés**.

Journal de suivi : permet d'activer ou de désactiver l'enregistrement des tracés.

Méthode d'enregistrement : permet de définir une méthode d'enregistrement des tracés. L'option **Automatique** permet d'enregistrer les tracés à une fréquence variable afin de créer une représentation optimale de vos tracés.

Intervalle : permet de définir la fréquence d'enregistrement du journal de suivi. L'enregistrement plus fréquent de points crée un tracé plus détaillé, mais remplit plus rapidement le journal de suivi.

Effacer le tracé actuel : permet d'effacer la mémoire des tracés actuels.

Configuration avancée > Archivage automatique : permet de définir une méthode d'archivage automatique pour organiser vos tracés. Ces derniers sont enregistrés et effacés automatiquement.

Configuration avancée > Couleur : permet de modifier la couleur de la ligne de tracé sur la carte.

Achat de cartes supplémentaires

- 1 Consultez la page de votre produit sur garmin.com.
- 2 Cliquez sur l'onglet **Cartes**.
- 3 Suivez les instructions présentées à l'écran.

Recherche d'une adresse

Vous pouvez utiliser les cartes **City Navigator®** en option pour rechercher des adresses.

- 1 Sélectionnez **Où aller ? > Adresses**.
- 2 Au besoin, sélectionnez le pays ou l'état.
- 3 Entrez la ville ou le code postal.
REMARQUE : toutes les données cartographiques n'offrent pas la recherche par code postal.
- 4 Sélectionnez la ville.
- 5 Entrez le numéro de rue.
- 6 Entrez le nom de la rue.

Navigation

Vous pouvez suivre un itinéraire ou un tracé et naviguer jusqu'à un waypoint, un trésor ou n'importe quelle position enregistrée dans votre appareil. Vous pouvez utiliser la carte ou le compas pour naviguer jusqu'à votre destination.

Navigation vers une destination

- 1 Sélectionnez **Où aller ?**.
- 2 Sélectionnez une catégorie.
- 3 Si besoin, sélectionnez **menu > Rechercher saisir le nom**, puis entrez le nom complet ou partiel de la destination.
- 4 Sélectionnez une destination.
- 5 Sélectionnez **Aller**.
Votre itinéraire apparaît sur la carte sous forme de ligne violette.
- 6 Naviguez à l'aide de la carte (*Navigation à l'aide de la carte, page 4*) ou du compas (*Navigation à l'aide du compas, page 5*).

Navigation à l'aide de Voir & rallier

Vous pouvez pointer l'appareil vers un objet situé à distance, verrouiller la direction, puis naviguer vers l'objet.

REMARQUE : la fonction Voir & rallier est uniquement disponible sur les appareils de la série eTrex 32x.

- 1 Sélectionnez **Viser et rallier**.
- 2 Pointez l'appareil vers l'objet.
- 3 Sélectionnez **Verrouiller la direction > Définir parcours**.
- 4 Naviguez à l'aide du compas.

Paramètres de cap

Vous pouvez personnaliser les paramètres du compas.

Sélectionnez **Configuration > Cap**.

Écran : permet de définir le type de cap directionnel figurant sur le compas.

Référence nord : permet de définir la référence nord utilisée sur le compas.

Ligne Rallier/pointeur : permet de définir le comportement du pointeur affiché sur la carte. L'option Relèvement pointe vers la direction de votre destination. L'option Route désirée affiche votre position en fonction de la ligne d'itinéraire menant à votre destination.

Compas : permet de passer automatiquement d'un compas électronique à un compas GPS lorsque vous voyagez à une vitesse supérieure pendant une période définie.

Étalonner compas : voir *Étalonnage du compas, page 5*.

Carte

▲ représente votre position sur la carte. Lors de vos déplacements, l'icône ▲ se déplace et établit un journal de suivi (tracé). Les noms et les symboles des waypoints apparaissent sur la carte. Lorsque vous naviguez vers une destination, votre itinéraire est indiqué sur la carte par une ligne colorée.

Navigation à l'aide de la carte

AVIS

Les cartes incluses sur votre appareil vous permettent de créer des itinéraires pour piétons ou cyclistes en suivant les routes et les chemins, mais pas des itinéraires pour la navigation automobile.

- 1 Commencez à naviguer vers une destination.
- 2 Sélectionnez **Carte**.
▲ représente votre position sur la carte. Une ligne de couleur marque votre itinéraire.

3 Effectuez une ou plusieurs des opérations suivantes :

- Utilisez le contrôleur Thumb Stick pour déplacer le curseur sur la carte et afficher différentes zones.
- Pour effectuer un zoom avant ou arrière sur la carte, sélectionnez ▼ et ▲.

Modification de l'orientation de la carte

- 1 Sur la carte, sélectionnez **menu**.
- 2 Sélectionnez **Paramétrage carte > Orientation**.
- 3 Sélectionnez une option :
 - Sélectionnez **Nord en haut** pour afficher le nord en haut de la page.
 - Sélectionnez **Tracé en haut** pour afficher votre direction actuelle en haut de la page.
 - Sélectionnez **Mode Automobile** pour afficher une perspective à utiliser lorsque vous conduisez, avec votre direction actuelle orientée vers le haut de la page.

Mesure de distance sur la carte

Vous pouvez mesurer la distance entre deux positions.

- 1 Sur la carte, sélectionnez une position.
- 2 Sélectionnez **menu > Mesurer distance**.
- 3 Déplacez l'épingle à un autre emplacement sur la carte.

Paramètres de la carte

Sélectionnez **Configuration > Carte**.

Orientation : permet d'ajuster l'affichage de la carte sur la page. L'option Nord en haut affiche le nord en haut de la page. L'option Tracé en haut affiche une vue de haut, avec votre direction actuelle vers le haut de la page. L'option Mode Automobile affiche une vue en 3D à utiliser lorsque vous conduisez, avec votre direction actuelle orientée vers le haut de la page.

Champs de données : permet de personnaliser les champs de données et les tableaux de bord de la carte, du compas, du profil d'altitude et du calculateur de voyage.

Configuration avancée page Carte : permet d'accéder aux paramètres avancés de la carte (*Paramètres de la carte, page 4*).

Informations cartographiques : permet d'activer ou de désactiver les cartes actuellement chargées dans l'appareil.

Paramètres de carte avancés

Sélectionnez **Configuration > Carte > Configuration avancée page Carte**.

Zoom automatique : permet de sélectionner automatiquement le niveau de zoom approprié pour une utilisation optimale sur votre carte. Lorsque l'option Désactivé est sélectionnée, vous devez effectuer un zoom avant ou arrière manuellement.

Niveaux de zoom : permet de définir le niveau de zoom utilisé pour l'affichage des éléments sur la carte. Les éléments de la carte n'apparaîtront pas lorsque le niveau de zoom de la carte est supérieur au niveau choisi.

Taille du texte : permet de sélectionner la taille de texte pour les éléments de la carte.

Détail : permet de sélectionner le niveau de détail de la carte. L'affichage d'un grand nombre de détails ralentit le tracé de la carte.

Relief ombré : permet d'afficher le relief sur la carte (le cas échéant) ou de désactiver l'ombrage.

Compas

En cours de navigation, ▲ pointe vers votre destination, quelle que soit la direction dans laquelle vous vous dirigez. Quand ▲ pointe vers le haut du compas électronique, vous voyagez directement en direction de votre destination. Si ▲ pointe vers

une autre direction, tournez-vous jusqu'à ce que le pointeur pointe vers le haut du compas.

Étalonnage du compas

L'appareil dispose d'un compas électronique 3 axes (modèles eTrex 32x uniquement). Vous devrez étalonner le compas après avoir parcouru de longues distances, après un changement important de température ou après avoir changé les piles.

- 1 Sortez et éloignez-vous de toute interférence éventuelle avec le champ magnétique terrestre, qui peut provenir des voitures, des bâtiments ou des lignes électriques aériennes.
- 2 À partir du compas, sélectionnez **menu**.
- 3 Sélectionnez **Étalonner compas > Démarrer**.
- 4 Suivez les instructions présentées à l'écran.

Navigation à l'aide du compas

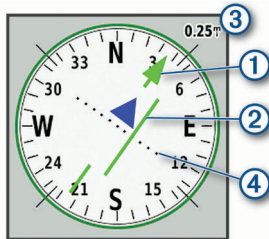
Lorsque vous naviguez vers une destination, ▲ pointe vers votre destination, quelle que soit la direction dans laquelle vous vous dirigez.

- 1 Démarrez la navigation vers une destination (*Navigation vers une destination*, page 4).
- 2 Sélectionnez **Compas**.
- 3 Tournez-vous jusqu'à ce que le pointeur ▲ pointe vers le haut du compas et avancez dans cette direction jusqu'à destination.

Pointeur de cap

Le pointeur de cap est particulièrement utile quand vous naviguez sur l'eau ou si vous n'avez aucun obstacle important sur votre route. Il vous aide aussi à éviter les dangers à proximité du parcours, comme des hauts-fonds ou des roches submergées.

Pour activer le pointeur de cap, à partir du compas, sélectionnez **menu > Régler Compas > Ligne Rallier/pointeur > Parcours (CDI)**.



Le pointeur de cap ① indique votre position en fonction de la ligne d'itinéraire menant à votre destination. L'indicateur de déviation de cap (CDI) ② indique la déviation (vers la droite ou vers la gauche) par rapport au parcours. L'échelle ③ fait référence à la distance entre les points ④ sur l'indicateur de déviation de cap, qui indique le degré de déviation par rapport au parcours.

Profil d'altitude

REMARQUE : le profil d'altitude est uniquement disponible sur les appareils de la série eTrex 32x.

Par défaut, le profil d'altitude affiche l'altitude en fonction de la distance parcourue. Vous pouvez personnaliser les paramètres du profil d'altitude (*Paramètres du profil d'altitude*, page 5). Vous pouvez sélectionner n'importe quel point du profil pour accéder à des informations sur ce point.

Étalonnage de l'altimètre barométrique

Vous pouvez étalonner manuellement l'altimètre barométrique si vous connaissez l'altitude ou la pression barométrique correcte.

- 1 Allez à un endroit dont vous connaissez l'altitude ou la pression barométrique.

- 2 Sélectionnez **Profil d'altitude > menu > Étalonner l'altimètre**.

- 3 Suivez les instructions présentées à l'écran.

Paramètres du profil d'altitude

A partir du profil d'altitude, sélectionnez **menu**.

Modifier le type de tracé : définit le type de données affichées sur le profil d'altitude. .

Régler les échelles de zoom : permet de régler les échelles de zoom affichées sur la page Altimètre.

Modifier les champs de données : permet de personnaliser les champs de données de l'altimètre.

Réinitialiser : réinitialise les données de l'altimètre, y compris les waypoints, tracés et données de trajet.

Étalonner l'altimètre : voir (*Étalonnage de l'altimètre barométrique*, page 5).

Restaurer la configuration d'usine : permet de restaurer les paramètres d'usine de l'altimètre.

Calculateur de voyage

Le calculateur de voyage affiche votre vitesse actuelle, la vitesse moyenne, l'odomètre du trajet, ainsi que d'autres statistiques utiles. Vous pouvez personnaliser le calculateur de voyage en modifiant le tableau de bord, les champs de données et la disposition de la page.

Paramètres du calculateur de voyage

A partir du calculateur de voyage, sélectionnez **menu**.

Réinitialiser : réinitialise toutes les valeurs du calculateur de voyage. Pour obtenir des informations précises, réinitialisez les données de trajet avant chaque déplacement.

Grands chiffres : change la taille des chiffres affichés sur la page du calculateur de voyage.

Modifier les champs de données : permet de personnaliser les champs de données du calculateur de voyage.

Modifier le tableau de bord : change le thème et les informations affichés sur le tableau de bord.

REMARQUE : le tableau de bord mémorise vos paramètres personnalisés. Vos paramètres ne sont pas perdus lorsque vous changez de profil (*Profils*, page 9).

Restaurer la configuration d'usine : restaure les paramètres d'usine du calculateur de voyage.

Restauration des paramètres de page définis en usine

- 1 Ouvrez la page dont vous souhaitez restaurer les paramètres.
- 2 Sélectionnez **menu > Restaurer la configuration d'usine**.

Fonctions et paramètres du menu principal

Chasses au trésor

La chasse au trésor est une activité pendant laquelle les joueurs cachent ou cherchent des caches à l'aide d'indices et de coordonnées GPS.

Téléchargement des chasses au trésor à l'aide d'un ordinateur

Vous pouvez charger manuellement les chasses au trésor sur votre appareil à l'aide d'un ordinateur (*Transfert des fichiers sur votre appareil*, page 11). Vous pouvez placer les fichiers de chasse au trésor dans un fichier GPX et les importer dans le dossier GPX sur l'appareil. L'abonnement Premium à geocaching.com vous permet d'utiliser la fonction « Pocket

Query » pour charger plusieurs chasses au trésor sur votre appareil au format GPX.

- 1 Connectez l'appareil à votre ordinateur à l'aide d'un câble USB.
- 2 Consultez le site www.geocaching.com.
- 3 Créez un compte si nécessaire.
- 4 Connectez-vous.
- 5 Suivez les instructions de [geocaching.com](http://www.geocaching.com) pour rechercher et télécharger des chasses au trésor sur votre appareil.

Navigation vers une cache

- 1 Sélectionnez **Chasses au trésor**.
- 2 Sélectionnez une cache.
- 3 Sélectionnez **Aller**.

Consignation de la tentative

Vous pouvez consigner les résultats de votre tentative de recherche d'un trésor. Vous pouvez consulter certaines chasses au trésor sur www.geocaching.com.

- 1 Sélectionnez **Chasses au trésor > Tentative connexion**.
- 2 Sélectionnez **Détekté, Introuvable, Réparation requise** ou **Aucune tentative**.
- 3 Sélectionner une option :
 - Pour terminer la consignation, sélectionnez **Terminé**.
 - Pour lancer la navigation jusqu'au trésor le plus proche, sélectionnez **Rechercher prochaine cache**.
 - Pour entrer un commentaire concernant la recherche du trésor ou le trésor lui-même, sélectionnez **Ajouter un commentaire**, entrez un commentaire, puis sélectionnez **Terminé**.

Si vous êtes connecté à www.geocaching.com, le journal est automatiquement téléchargé sur votre compte www.geocaching.com.

chirp™

Un chirp est un petit accessoire Garmin® qui est programmé et laissé en guise de trésor. Vous pouvez utiliser votre appareil pour trouver un chirp lors d'une chasse au trésor. Pour plus d'informations sur le chirp, consultez le *Manuel d'utilisation du chirp* sur www.garmin.com.

Activation de la recherche chirp

- 1 Sélectionnez **Configuration > Chasses au trésor**.
- 2 Sélectionnez **Recherche chirp™ > Activé**.

Envoi et réception de données sans fil

Pour partager des données sans fil, vous devez vous trouver à moins de 3 m (10 pieds) d'un appareil compatible.

S'il est couplé à un autre appareil compatible ou à un smartphone, votre appareil peut envoyer et recevoir des données à l'aide de la technologie ANT+® sans fil. Vous pouvez partager des waypoints, des chasses au trésor, des itinéraires et des tracés.

REMARQUE : cette fonction n'est pas disponible sur tous les modèles.

- 1 Sélectionnez **Partage sans fil**.
- 2 Sélectionnez une option :
 - Sélectionnez **Envoyer**, puis sélectionnez un type de données.
 - Sélectionnez **Réception** pour recevoir des données d'un autre appareil. Pour cela, l'autre appareil compatible doit tenter d'envoyer des données.
- 3 Suivez les instructions présentées à l'écran.

Configuration d'une alarme de proximité

Les alarmes de proximité vous alertent lorsque vous vous trouvez à une distance donnée d'une certaine position.

- 1 Sélectionnez **Alarmes de proximité > Créer une alarme**.
- 2 Sélectionnez une catégorie.
- 3 Sélectionnez une position.
- 4 Sélectionnez **Utiliser**.
- 5 Entrez un rayon.

Lorsque vous pénétrez dans une zone avec une alarme de proximité, l'appareil émet une tonalité.

Calcul de la taille d'une zone

- 1 Sélectionnez **Calcul de zone > Démarrer**.
- 2 Délimitez en marchant le périmètre de la zone à calculer.
- 3 Lorsque vous avez terminé, sélectionnez **Calculer**.

Page Satellite

La page Satellite indique votre position actuelle, la précision GPS, l'emplacement des satellites, ainsi que la force du signal.

Paramètres de satellite GPS

Sélectionnez **Satellite > menu**.

REMARQUE : certains paramètres sont uniquement disponibles lorsque le mode Utiliser GPS éteint est activé.

Utiliser GPS éteint : vous permet de désactiver le GPS.

Utiliser GPS allumé : vous permet d'activer le GPS.

Tracé en haut : indique si les anneaux de satellites sont orientés avec le nord vers le haut de l'écran ou avec votre tracé actuel en haut de l'écran.

Une couleur : permet de choisir si la page de satellite doit être affichée en multicolore ou en monochrome.

Définir position sur carte : vous permet de marquer votre position actuelle sur la carte. Vous pouvez utiliser cette position pour créer des itinéraires ou rechercher des positions enregistrées.

Position AutoLocate : calcule votre position GPS à l'aide de la fonction Garmin AutoLocate®.

Garmin Aventures

Vous pouvez regrouper des éléments sous forme d'aventure. Par exemple, vous pouvez créer une aventure retraçant votre dernière randonnée. Elle contiendrait le journal de suivi du trajet, des photos de la randonnée et les chasses au trésor auxquelles vous avez participé. Vous pouvez utiliser le logiciel BaseCamp™ pour créer et gérer vos aventures.

REMARQUE : BaseCamp n'est pas disponible sur tous les modèles.

Envoi de fichiers vers BaseCamp

- 1 Ouvrez BaseCamp.
- 2 Connectez l'appareil à votre ordinateur.

Sur les ordinateurs Windows®, l'appareil apparaît en tant que lecteur amovible ou en tant qu'appareil portable, et la carte mémoire peut apparaître en tant que deuxième lecteur amovible. Sur les ordinateurs Mac®, l'appareil et la carte mémoire apparaissent en tant que volumes installés.

REMARQUE : les lecteurs de l'appareil peuvent ne pas s'afficher sur certains ordinateurs comprenant plusieurs lecteurs réseau. Reportez-vous à la documentation du système d'exploitation pour savoir comment mapper le lecteur.
- 3 Ouvrez le lecteur/volume de carte mémoire ou le lecteur/volume **Garmin**.

4 Sélectionnez une option :

- Sélectionnez un élément présent sur un appareil connecté et faites-le glisser vers Ma collection ou vers une liste.
- Dans BaseCamp, sélectionnez **Appareil > Recevoir de l'appareil**, puis sélectionnez l'appareil.

Création d'une aventure

Pour créer une aventure et l'envoyer vers votre appareil, vous devez télécharger le logiciel BaseCamp sur votre ordinateur et transférer un tracé à partir de votre appareil vers votre ordinateur (*Envoi de fichiers vers BaseCamp, page 6*).

- 1 Ouvrez BaseCamp.
- 2 Sélectionnez **Fichier > Nouveau > Aventure Garmin**.
- 3 Sélectionnez un tracé, puis sélectionnez **Suivant**.
- 4 Si nécessaire, ajoutez des éléments à partir de BaseCamp.
- 5 Remplissez les champs requis pour donner un nom et une description à l'aventure.
- 6 Si vous voulez modifier la photo de couverture pour l'aventure, sélectionnez **Modifier**, puis sélectionnez une photo différente.
- 7 Sélectionnez **Terminer**.

Début d'une aventure

Pour débuter une aventure, vous devez en envoyer une à partir du logiciel BaseCamp vers votre appareil (*Envoi de fichiers vers BaseCamp, page 6*).

- 1 Sélectionnez **Aventures**.
- 2 Sélectionnez une aventure.
- 3 Sélectionnez **Démarrer**.

VIRB® Télécommande

REMARQUE : la fonction Télécommande VIRB est uniquement disponible sur les appareils de la série eTrex 32x.

Avant de pouvoir utiliser la fonction Télécommande VIRB, vous devez activer les paramètres de télécommande sur votre caméra VIRB.

La fonction Télécommande VIRB vous permet de commander votre caméra VIRB à distance.

- 1 Sélectionnez **Télécommande VIRB**.
- 2 Sélectionnez une option :
 - Sélectionnez **REC** pour enregistrer une vidéo.
 - Sélectionnez **Prendre une photo** pour prendre une photo.

Outils supplémentaires du menu principal

Réveil : définit une alarme sonore. Vous pouvez régler l'appareil de manière à ce qu'il s'allume à une heure déterminée, si toutefois il n'est pas déjà allumé.

Calculatrice : affiche une calculatrice.

Calendrier : affiche un calendrier.

Chasse et pêche : affiche les meilleures dates et heures de chasse et de pêche pour votre position actuelle.

Chronomètre : permet d'utiliser un chronomètre, marquer un circuit et chronométrer un circuit.

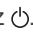
Soleil et lune : affiche les heures de lever et coucher du soleil, ainsi que la phase de lune, suivant votre position GPS.

Personnalisation de l'appareil

Réglage de la luminosité du rétroéclairage

L'utilisation prolongée du rétroéclairage réduit considérablement la durée de vie des piles. Vous pouvez régler la luminosité du rétroéclairage afin d'optimiser l'autonomie de la batterie.

REMARQUE : la luminosité du rétroéclairage peut être limitée lorsque le niveau de charge des piles est faible.

- 1 Sélectionnez .
- 2 Utilisez le curseur pour régler l'intensité du rétroéclairage. L'appareil peut chauffer lorsque le paramètre de rétroéclairage est élevé.

Personnalisation du menu principal

Vous pouvez déplacer, ajouter et supprimer des éléments du menu principal.

- 1 Dans le menu principal, sélectionnez **menu > Modifier l'ordre**.
- 2 Sélectionnez un élément du menu.
- 3 Sélectionnez une option :
 - Sélectionnez **Déplacer** pour modifier l'emplacement d'un élément dans la liste.
 - Sélectionnez **Insérer** pour ajouter un élément à la liste.
 - Sélectionnez **Supprimer** pour supprimer un élément de la liste.

Modification de la séquence de page

Pour pouvoir modifier l'ordre de la séquence de pages, vous devez ajouter des pages à la séquence.

- 1 Sélectionnez **Configuration > Séquence de pages**.
- 2 Sélectionnez une page.
- 3 Sélectionnez **Déplacer**.
- 4 Montez ou descendez la page dans la liste.
- 5 Appuyez sur le contrôleur Thumb Stick.

Ajout d'une page

- 1 Sélectionnez **Configuration > Séquence de pages**.
- 2 Sélectionnez **Ajouter page**.
- 3 Sélectionnez la page à ajouter.

Suppression d'une page

- 1 Sélectionnez **Configuration > Séquence de pages**.
- 2 Sélectionnez une page.
- 3 Sélectionnez **Supprimer**.
- 4 Appuyez sur le contrôleur Thumb Stick.

Personnalisation des champs de données

Les champs de données de chaque page principale peuvent être personnalisés.

- 1 Ouvrez la page dont vous souhaitez modifier les champs de données.
- 2 Sélectionnez **menu**.
- 3 Sélectionnez **Modifier les champs de données**.
- 4 Sélectionnez le nouveau champ de données.
- 5 Suivez les instructions présentées à l'écran.

Champs de données

Certains champs de données affichent uniquement des données lorsque vous naviguez ou lorsque vous utilisez des accessoires ANT+.

Altitude : altitude de votre position actuelle au-dessus ou au-dessous du niveau de la mer.

Altitude au-dessus du niveau de la mer : altitude de votre position actuelle (si la carte contient des informations d'altitude suffisantes).

Altitude - Maximum : altitude la plus haute atteinte depuis la dernière réinitialisation.

Altitude - Minimum : altitude la plus basse atteinte depuis la dernière réinitialisation.

Ascension - Maximum : vitesse de montée maximale en pieds par minute ou mètres par minute depuis la dernière réinitialisation.

Ascension - Moyenne : distance verticale moyenne d'ascension depuis la dernière réinitialisation.

Ascension - Totale : distance verticale totale parcourue en montant depuis la dernière réinitialisation.

Baromètre : pression actuelle étalonnée.

Cadence : nombre de tours de manivelle ou nombre de foulées par minute. Ces données apparaissent quand votre appareil est connecté à un capteur de cadence.

Cap : direction que vous suivez.

Cap compas : direction vers laquelle vous vous dirigez selon le compas.

Chronomètre : temps du chronomètre pour l'activité en cours.

Chronomètre alarme : heure actuelle du compte à rebours.

Circuit en cours : temps du chronomètre pour le circuit en cours.

Circuit moyen : durée moyenne du circuit pour l'activité en cours.

Circuits : nombre de circuits réalisés pour l'activité actuelle.

Circuit total : temps du chronomètre pour tous les circuits effectués.

Coucher du soleil : heure du coucher de soleil en fonction de votre position GPS.

Date : jour, mois et année en cours.

Dénivelé jusqu'au point de destination : altitude entre votre position actuelle et votre destination finale. Ces données apparaissent lorsqu'une navigation est en cours.

Descente - Maximum : vitesse de descente maximale en pieds par minute ou mètres par minute depuis la dernière réinitialisation.

Descente - Moyenne : distance verticale moyenne de descente depuis la dernière réinitialisation.

Descente - Totale : distance verticale totale parcourue en descendant depuis la dernière réinitialisation.

Distance à destination : distance restant à parcourir jusqu'à la destination finale. Ces données apparaissent lorsqu'une navigation est en cours.

Distance au suivant : distance restant à parcourir jusqu'au prochain waypoint de votre itinéraire. Ces données apparaissent lorsqu'une navigation est en cours.

Distance circuit : distance parcourue pour le circuit en cours.

Distance du trajet : distance parcourue pour le tracé actuel.

Ecart route : distance vers la gauche ou la droite de laquelle vous vous êtes écarté de votre itinéraire. Ces données apparaissent lorsqu'une navigation est en cours.

ETA à destination : estimation de l'heure à laquelle vous atteindrez la destination finale (ajustée sur l'heure locale de la destination). Ces données apparaissent lorsqu'une navigation est en cours.

ETA au suivant : estimation de l'heure à laquelle vous atteindrez le prochain waypoint sur l'itinéraire (ajustée sur l'heure locale du waypoint). Ces données apparaissent lorsqu'une navigation est en cours.

Fréquence cardiaque : fréquence cardiaque en battements par minute (bpm). Votre appareil doit être connecté à un moniteur de fréquence cardiaque compatible.

Heure : heure en fonction de votre position actuelle et de vos paramètres d'heure (format, fuseau horaire, heure d'été).

Intensité signal GPS : intensité du signal satellite GPS.

Lever du soleil : heure du lever de soleil en fonction de votre position GPS.

Limite de vitesse : limite de vitesse signalée pour la route concernée. Disponible uniquement pour certaines cartes et zones. Consultez toujours les panneaux de signalisation pour connaître les limites de vitesse imposées.

Niveau pile : énergie restante.

Odomètre : compte de la distance parcourue sur l'ensemble des trajets. Ce total n'est pas effacé lors de la réinitialisation des données de trajet.

Odomètre du trajet : compte de la distance parcourue depuis la dernière réinitialisation.

Pointeur : une flèche pointe dans la direction du prochain waypoint ou du prochain changement de direction. Ces données apparaissent lorsqu'une navigation est en cours.

Position (latitude/longitude) : position actuelle en latitude et en longitude, quel que soit le paramètre de format de position sélectionné.

Position (sélectionnée) : position actuelle selon le paramètre de format de position utilisé.

Position du point de destination : position de votre destination finale. Ces données apparaissent lorsqu'une navigation est en cours.

Précision GPS : marge d'erreur pour votre position exacte. Par exemple, votre position GPS est précise à $\pm 3,65$ m (12 pi).

Pression atmosphérique : pression environnementale non étalonnée.

Profondeur : profondeur de l'eau. Votre appareil doit être connecté à un appareil NMEA® 0183 ou NMEA 2000® pouvant acquérir la profondeur de l'eau.

Relèvement : direction entre votre position actuelle et votre destination. Ces données apparaissent lorsqu'une navigation est en cours.

Route désirée : direction entre votre position de départ et votre destination. Le parcours peut être affiché comme un itinéraire planifié ou défini. Ces données apparaissent lorsqu'une navigation est en cours.

Taux plané : rapport entre la distance horizontale et la distance verticale parcourues.

Taux plané à destination : taux plané nécessaire pour descendre de votre position actuelle jusqu'à l'altitude de la destination. Ces données apparaissent lorsqu'une navigation est en cours.

Température : température de l'air. La température de votre corps influe sur la lecture du capteur des températures. Ces données apparaissent quand votre appareil est connecté à un capteur de température sans fil.

Température - Eau : température de l'eau. Votre appareil doit être connecté à un appareil NMEA 0183 pouvant acquérir la température de l'eau.

Température maximum sur 24 h : température maximale enregistrée au cours des dernières 24 heures. Ces données apparaissent quand votre appareil est connecté à un capteur de température sans fil.

Température minimum sur 24 h : température minimale enregistrée au cours des dernières 24 heures. Ces données apparaissent quand votre appareil est connecté à un capteur de température sans fil.

Temps à destination : estimation du temps restant pour atteindre la destination. Ces données apparaissent lorsqu'une navigation est en cours.

Temps au suivant : estimation du temps restant pour atteindre le prochain waypoint de votre itinéraire. Ces données apparaissent lorsqu'une navigation est en cours.

Temps dernier circuit : temps du chronomètre pour le dernier circuit réalisé.

Temps de trajet - Total : compte du temps total écoulé en déplacement et à l'arrêt depuis la dernière réinitialisation.

Temps trajet - Arrêt : compte du temps écoulé à l'arrêt depuis la dernière réinitialisation.

Temps trajet - Déplacement : compte du temps écoulé en déplacement depuis la dernière réinitialisation.

Turner : différence d'angle (en degrés) entre le relèvement vers votre destination et la direction que vous suivez actuellement. L signifie tourner à gauche. R signifie tourner à droite. Ces données apparaissent lorsqu'une navigation est en cours.

Vers route désirée : direction que vous devez suivre pour revenir sur votre itinéraire. Ces données apparaissent lorsqu'une navigation est en cours.

Vitesse : vitesse de déplacement actuelle.

Vitesse corrigée : vitesse à laquelle vous vous rapprochez d'une destination sur un itinéraire. Ces données apparaissent lorsqu'une navigation est en cours.

Vitesse - Maximum : vitesse maximale atteinte depuis la dernière réinitialisation.

Vitesse - Moyenne déplacement : vitesse moyenne en déplacement depuis la dernière réinitialisation.

Vitesse - Moyenne globale : vitesse moyenne en déplacement et à l'arrêt depuis la dernière réinitialisation.

Vitesse verticale : vitesse de montée/descente au fil du temps.

Vitesse verticale à destination : vitesse de montée/descente vers une altitude déterminée. Ces données apparaissent lorsqu'une navigation est en cours.

Waypoint destination : dernier point sur l'itinéraire avant la destination. Ces données apparaissent lorsqu'une navigation est en cours.

Waypoint suivant : prochain point sur l'itinéraire. Ces données apparaissent lorsqu'une navigation est en cours.

Profils

Les profils sont des ensembles de paramètres qui vous permettent d'optimiser le fonctionnement de votre appareil selon l'utilisation que vous en faites. Par exemple, les paramètres et vues diffèrent selon que vous utilisez l'appareil pour la chasse ou une chasse au trésor.

Lorsque vous utilisez un profil et que vous modifiez des paramètres tels que des champs de données ou des unités de mesure, ceux-ci sont automatiquement enregistrés dans ce profil.

Création d'un profil personnalisé

Vous pouvez personnaliser les paramètres et les champs de données pour une activité ou un voyage particulier.

- 1 Sélectionnez **Configuration > Profils > Créer profil > OK**.
- 2 Personnalisez vos réglages et vos champs de données.

Sélection d'un profil

Lorsque vous changez d'activité, vous pouvez modifier le réglage de l'appareil en changeant de profil.

- 1 Sélectionnez **Changement de profil**.
- 2 Sélectionnez un profil.

Modification du nom d'un profil

- 1 Sélectionnez **Configuration > Profils**.
- 2 Sélectionnez un profil.
- 3 Sélectionnez **Modifier le nom**.
- 4 Saisissez le nouveau nom.

Suppression d'un profil

REMARQUE : avant de pouvoir supprimer le profil actif, vous devez activer un profil différent. Vous ne pouvez supprimer un profil tant qu'il est actif.

- 1 Sélectionnez **Configuration > Profils**.
- 2 Sélectionnez un profil.
- 3 Sélectionnez **Supprimer**.

Paramètres système

Sélectionnez **Configuration > Système**.

Système satellite : permet de choisir le système satellitaire (*GPS et autres systèmes de positionnement par satellites*, page 9).

WAAS/EGNOS : permet au système d'utiliser les données Wide Area Augmentation System/European Geostationary Navigation Overlay Service (WAAS/EGNOS).

Langue : définit la langue du texte de l'appareil.

REMARQUE : les changements de langue n'ont aucun impact sur les données saisies par l'utilisateur ou les données cartographiques, telles que les noms de rues.

Type de pile : permet de modifier le type de pile AA que vous utilisez.

Mode USB : permet de configurer l'appareil pour utiliser le mode de stockage de masse ou le mode Garmin lorsque l'appareil est connecté à un ordinateur.

GPS et autres systèmes de positionnement par satellites

En utilisant le GPS avec un autre système satellitaire, vous pouvez améliorer les performances dans les environnements difficiles et acquérir plus rapidement votre position qu'avec l'option GPS seule. L'utilisation de plusieurs systèmes peut toutefois réduire plus rapidement l'autonomie de la batterie que l'utilisation de l'option GPS seule.

Votre appareil peut utiliser ces systèmes de positionnement par satellites (GNSS).

GPS : une constellation de satellites créée par les États-Unis.
GLONASS : une constellation de satellites créée par la Russie.

Paramètres d'affichage

Sélectionnez **Configuration > Écran**.

Temporisation du rétro-éclairage : permet de définir le délai au bout duquel le rétroéclairage sera désactivé.

Économie d'énergie : permet d'économiser la batterie et de prolonger l'autonomie en éteignant l'écran à expiration du délai de rétroéclairage.

Couleurs : permet de modifier l'aspect du fond de l'écran et des zones en surbrillance.

Capture d'écran : permet d'enregistrer l'image affichée sur l'écran de l'appareil.

Définition des tonalités de l'appareil

Vous pouvez personnaliser les tonalités associées aux messages, boutons, avertissements de changement de direction et alarmes.

- 1 Sélectionnez **Configuration > Tonalités > Tonalités > Activé**.
- 2 Sélectionnez une tonalité pour chaque type de signal sonore.

Modification des unités de mesure

Vous pouvez personnaliser les unités de mesure de distance et de vitesse, d'altitude, de profondeur, de température, de pression et de vitesse verticale.

- 1 Sélectionnez **Configuration > Unités**.

- 2 Sélectionnez un type de mesure.
- 3 Sélectionnez une unité de mesure.

Paramètres de l'heure

Sélectionnez **Configuration > Heure**.

Format d'heure : permet de définir si vous souhaitez que l'heure soit affichée au format 12 heures ou 24 heures sur l'appareil.

Fuseau horaire : permet de définir le fuseau horaire de l'appareil. L'option Automatique permet de définir le fuseau horaire automatiquement en fonction de votre position GPS.

Paramètres de format de position

REMARQUE : il n'est pas recommandé de modifier le système de coordonnées du format de position ou du système géodésique, sauf si vous utilisez une carte spécifiant un format de position différent.

Sélectionnez **Configuration > Format de position**.

Format de position : permet de définir le format de position dans lequel apparaît la lecture d'une position.

Système géodésique : définit le système de coordonnées qui structure la carte.

Ellipsoïde de la carte : affiche le système de coordonnées que l'appareil utilise. Le système de coordonnées utilisé par défaut est WGS 84.

Paramètres de définition d'itinéraires

Les paramètres de définition d'itinéraires disponibles varient selon l'activité sélectionnée.

Sélectionnez **Configuration > Définition d'itinéraires**.

Méthode de guidage : permet de définir les préférences d'optimisation pour le calcul d'itinéraires en fonction de la distance, de la durée, et d'un itinéraire sur route ou à vol d'oiseau.

Calculer itinéraires pour : définit la méthode utilisée pour calculer votre itinéraire.

Verrouiller sur route : permet de verrouiller le triangle bleu, qui représente votre position sur la carte, sur la route la plus proche. Cette option est surtout utile lorsque vous naviguez ou roulez sur une route.

Transitions à vol d'oiseau : permet de définir les préférences de recalcul quand vous déviez d'un itinéraire actif.

Réglage du contournement : indique les types de routes, terrains et moyens de transport à éviter pendant la navigation.

Paramètres de l'altimètre

REMARQUE : l'altimètre est uniquement disponible sur les appareils de la série eTrex 32x.

Sélectionnez **Configuration > Altimètre**.

Étalonnage automatique : permet d'étalonner l'altimètre automatiquement chaque fois que vous allumez l'appareil.

Mode Baromètre : l'option Altitude variable permet au baromètre de mesurer les changements d'altitude tandis que vous vous déplacez. L'option Altitude fixe suppose que l'appareil est stationnaire à une altitude fixe, la pression barométrique n'étant donc censée changer qu'en fonction de la météo.

Enregistrement des pressions : permet de définir la façon dont l'appareil enregistre les données de pression. L'option Enregistrer toujours enregistre toutes les données de pression, ce qui peut être utile lorsque vous recherchez des fronts de pression.

Type de tracé : permet d'enregistrer les variations d'altitude sur une période ou une distance donnée, la pression barométrique ou les changements de pression atmosphérique sur une période donnée.

Étalonner l'altimètre : permet d'étalonner l'altimètre.

Paramètres du mode Marine

Sélectionnez **Configuration > Marine**.

Mode carte marine : permet de définir le type de carte utilisé par l'appareil pour afficher les données marines. L'option Nautique affiche différentes fonctions de carte en différentes couleurs, de manière à améliorer la lisibilité des points d'intérêt marins. La carte se rapproche alors des dessins des cartes papier. L'option En pêche (nécessite des cartes marines) affiche une vue détaillée des contours inférieurs et des sondages de profondeur. La présentation de la carte est simplifiée pour une utilisation optimale en pêche.

Aspect : permet de définir l'aspect des aides à la navigation marine sur la carte.

Configuration de l'alarme marine : permet de définir des alarmes qui se déclenchent lorsque vous dépassez une certaine distance de dérive au mouillage, lorsque vous vous écartez de votre itinéraire d'une certaine distance ou lorsque vous entrez dans des eaux d'une profondeur donnée.

Configuration des alarmes marines

- 1 Sélectionnez **Configuration > Marine > Configuration de l'alarme marine**.
- 2 Sélectionnez un type d'alarme.
- 3 Sélectionnez **Activé**.
- 4 Saisissez une distance, puis sélectionnez **Aller**.

Réinitialisation des données

Vous pouvez réinitialiser les données de trajet, supprimer tous les waypoints, effacer le tracé actuel ou restaurer les valeurs définies en usine.

- 1 Sélectionnez **Configuration > Réinitialiser**.
- 2 Sélectionnez un élément à réinitialiser.

Informations sur l'appareil

Mises à jour produit

Sur votre ordinateur, installez Garmin Express™ (www.garmin.com/express). Sur votre smartphone, installez l'application Garmin Connect™.

Ceci vous permet d'accéder facilement aux services suivants pour les appareils Garmin :

- Mises à jour logicielles
- Mises à jour cartographiques
- Téléchargements de données sur Garmin Connect
- Enregistrement du produit

Configuration de Garmin Express

- 1 Connectez l'appareil à votre ordinateur à l'aide d'un câble USB.
- 2 Rendez-vous sur garmin.com/express.
- 3 Suivez les instructions présentées à l'écran.

Enregistrement de l'appareil

Aidez-nous à mieux vous servir en remplissant dès aujourd'hui notre formulaire d'enregistrement en ligne. Conservez en lieu sûr l'original de la facture ou une photocopie.

- 1 Visiter le site garmin.com/express.
- 2 Connectez-vous à votre compte Garmin.

Affichage des informations légales et de conformité relatives à l'étiquetage électronique

L'étiquette de l'appareil est fournie sous forme électronique. L'étiquette électronique peut contenir des informations légales, comme les numéros d'identification fournis par la FCC ou des marques de conformité régionales, ainsi que des informations relatives au produit et à sa licence.

- 1 Sélectionnez **Configuration**.
- 2 Sélectionnez **À propos de**.

Entretien du

AVIS

Évitez d'utiliser des nettoyants chimiques, des solvants ou des répulsifs contre les insectes pouvant endommager les parties en plastique et les finitions.

Pour éviter tout dommage permanent, ne conservez pas l'appareil à un endroit où il pourrait être exposé de manière prolongée à des températures extrêmes.

Cet appareil est étanche, conformément à la norme IEC 60529 IPX7. Il peut résister à une immersion accidentelle dans l'eau à un mètre de profondeur pendant 30 minutes. Une immersion prolongée risquerait d'endommager l'appareil. Après immersion, essuyez l'appareil et laissez-le sécher à l'air libre avant de l'utiliser ou de le recharger.

Rincez soigneusement l'appareil à l'eau claire après chaque utilisation dans l'eau chlorée ou salée.

Nettoyage de l'appareil

AVIS

La moindre particule de sueur ou de moisissure peut entraîner la corrosion des contacts électriques lorsqu'ils sont connectés à un chargeur. La corrosion peut empêcher le chargement et le transfert de données.

- 1 Nettoyez l'appareil à l'aide d'un chiffon humecté d'un détergent non abrasif.
- 2 Essuyez l'appareil.

Après le nettoyage, laissez bien sécher l'appareil.

Gestion de données

Vous pouvez stocker des fichiers sur votre appareil. L'appareil est muni d'un lecteur de carte mémoire permettant de stocker davantage de données.

REMARQUE : l'appareil est compatible avec Windows 7 et versions supérieures ainsi qu'avec Mac OS 10.4 et versions supérieures.

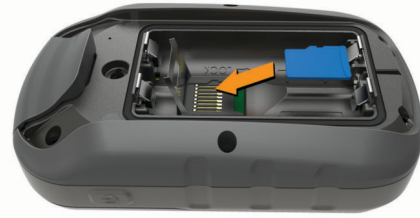
Installation d'une carte mémoire

⚠ AVERTISSEMENT

N'utilisez pas d'objet pointu pour retirer les batteries remplaçables par l'utilisateur.

Vous pouvez installer une carte mémoire microSD® dans l'appareil portable pour disposer d'un espace de stockage supplémentaire ou pour stocker les cartes préchargées.

- 1 Tournez l'anneau en D dans le sens inverse des aiguilles d'une montre, puis soulevez-le pour retirer le cache.
- 2 Retirez les piles.
- 3 Faites glisser le support de carte vers la gauche et soulevez-le.



- 4 Placez la carte mémoire dans l'appareil, les contacts dorés orientés vers le bas.
- 5 Fermez le support de carte.
- 6 Faites glisser le support de carte vers la droite pour le verrouiller.
- 7 Remettez en place les piles et le cache du compartiment.

Connexion de l'appareil à un ordinateur

AVIS

Pour éviter tout risque de corrosion, essuyez soigneusement le port USB, le capuchon étanche et la surface environnante avant de charger l'appareil ou de le connecter à un ordinateur.

Avant de pouvoir utiliser votre appareil sur un ordinateur, vous devez installer des piles. Le port USB de l'ordinateur peut fournir une alimentation insuffisante pour le fonctionnement de l'appareil.

- 1 Retirez le capuchon étanche du port mini-USB.
- 2 Branchez la petite extrémité du câble USB sur le port mini-USB.
- 3 Branchez la grande extrémité du câble USB sur le port USB d'un ordinateur.

Sur les ordinateurs Windows, l'appareil s'affiche en tant que lecteur amovible ou appareil portable et la carte mémoire peut s'afficher en tant que deuxième lecteur amovible. Sur les ordinateurs Mac, l'appareil et la carte mémoire s'affichent comme des volumes installés.

Transfert des fichiers sur votre appareil

- 1 Connectez l'appareil à votre ordinateur.

Sur les ordinateurs Windows, l'appareil s'affiche en tant que lecteur amovible ou appareil portable et la carte mémoire peut s'afficher en tant que deuxième lecteur amovible. Sur les ordinateurs Mac, l'appareil et la carte mémoire s'affichent comme des volumes installés.

REMARQUE : les lecteurs de l'appareil peuvent ne pas s'afficher correctement sur certains ordinateurs comprenant plusieurs lecteurs réseau. Reportez-vous à la documentation de votre système d'exploitation pour savoir comment mapper le lecteur.

- 2 Sur votre ordinateur, ouvrez le gestionnaire de fichiers.
- 3 Sélectionnez un fichier.
- 4 Sélectionnez **Edition > Copier**.
- 5 Ouvrez l'appareil portable, le lecteur ou le volume de l'appareil ou de la carte mémoire.
- 6 Naviguez jusqu'à un dossier.
- 7 Sélectionnez **Edition > Coller**.

Le fichier apparaît dans la liste des fichiers présents dans la mémoire de l'appareil ou sur la carte mémoire.

Suppression de fichiers

AVIS

Si vous avez des doutes sur la fonction d'un fichier, ne le supprimez pas. La mémoire de l'appareil contient des fichiers système importants que vous ne devez pas supprimer.

- 1 Ouvrez le lecteur ou volume **Garmin**.

- 2 Le cas échéant, ouvrez un dossier ou un volume.
- 3 Sélectionnez un fichier.
- 4 Appuyez sur la touche **Supprimer** de votre clavier.
REMARQUE : si vous utilisez un ordinateur Apple®, vous devez vider la corbeille pour supprimer complètement les fichiers.

Déconnexion du câble USB

Si votre appareil est connecté à votre ordinateur en tant que volume ou lecteur amovible, déconnectez votre appareil de votre ordinateur en toute sécurité, afin d'éviter toute perte de données. Si votre appareil est connecté à votre ordinateur Windows en tant qu'appareil portable, il n'est pas nécessaire de déconnecter l'appareil en toute sécurité.

- 1 Effectuez l'une des actions suivantes :
 - Sur un ordinateur sous Windows, sélectionnez l'icône **Retirer le périphérique en toute sécurité** dans la barre d'état système, puis sélectionnez votre appareil.
 - Pour les ordinateurs Apple, sélectionnez l'appareil, puis **Fichier > Ejecter**.
- 2 Débranchez le câble de l'ordinateur.

Caractéristiques

Plage de températures de fonctionnement	De -20 à 70 °C (de -4 à 158 °F)
Fréquence/Protocole sans fil	2,4 GHz à -1,13 dBm nominal

Annexe

Accessoires en option

Les accessoires en option, tels que les supports, les cartes, les accessoires de sport et les pièces de rechange, sont disponibles sur <http://buy.garmin.com> ou auprès de votre revendeur Garmin.

Couplage des capteurs ANT+

Pour pouvoir effectuer un couplage, vous devez installer le moniteur de fréquence cardiaque ou le capteur.

Le couplage est la connexion de capteurs ANT+ sans fil, par exemple, la connexion d'un moniteur de fréquence cardiaque à votre appareil .

- 1 Approchez l'appareil à moins de 3 m (10 pi) du capteur.
REMARQUE : tenez-vous à au moins 10 m (30 pi) d'autres capteurs ANT+ pendant le couplage.
- 2 Dans l'arborescence des applications, sélectionnez **Configuration > Capteur ANT**.
- 3 Sélectionnez votre capteur.
- 4 Sélectionnez **Chercher nouveau**.

Lorsque le capteur est couplé avec votre appareil, l'état du capteur passe de Recherche en cours à Connecté.

Astuces pour coupler des accessoires ANT+ avec votre appareil Garmin

- Vérifiez que l'accessoire ANT+ est compatible avec votre appareil Garmin.
- Avant de coupler l'accessoire ANT+ avec votre appareil Garmin, éloignez-vous de 10 m (33 pieds) des autres accessoires ANT+.
- Approchez l'appareil Garmin à moins de 3 m (10 pieds) de l'accessoire ANT+.
- Après le premier couplage, votre appareil Garmin reconnaît automatiquement l'accessoire ANT+ à chaque fois qu'il est activé. Ce processus est automatique lorsque vous allumez l'appareil Garmin et prend seulement quelques secondes

lorsque les accessoires sont activés et fonctionnent correctement.

- Une fois couplé, votre appareil Garmin ne reçoit plus que les données de votre accessoire, même si vous êtes proche d'autres accessoires.

Dépannage

Redémarrage de l'appareil

Si l'appareil ne répond plus, il peut être nécessaire de le redémarrer. Cette opération n'efface aucune donnée ou paramètre.

- 1 Retirez les piles.
- 2 Réinstallez les piles.

Restauration de tous les paramètres par défaut

Vous pouvez réinitialiser tous les paramètres afin de restaurer les paramètres par défaut.

Sélectionnez **Configuration > Réinitialiser > Réinitialiser tous les paramètres > Oui**.

Centre d'assistance Garmin

Rendez-vous sur support.garmin.com pour obtenir de l'aide et des informations, et accéder aux manuels des produits, aux questions fréquentes, à des vidéos et à l'assistance client.

Index

A

accessoires **12**
adresses, recherche **3**
alarmes
 horloge **7**
 marine **10**
 proximité **6**
alarmes de proximité **6**
altimètre **5, 10**
 étalonnage **5**
altitude **5**
appareil, enregistrement **10**
aventures **6, 7**

B

BaseCamp **6, 7**
batterie **11**
 installation **1**
 optimisation **1**
 optimiser **7**
 rangement **1**
bouton Marche/Arrêt **1**

C

calcul de zone **6**
calculateur de voyage **5**
calculatrice **7**
calendrier **7**
capteurs ANT+, couplage **12**
capteurs ANT+, couplage **12**
caractéristiques techniques **12**
carte mémoire **11**
Carte MicroSD. *Voir* carte mémoire
cartes **3**
 achat **3**
 mesure des distances **4**
 mise à jour **10**
 navigation **4**
 orientation **4**
 paramètres **4**
 zoom **4**
champs de données **7**
chasses au trésor **5, 6**
 téléchargement **5**
chirp **6**
chronomètre **7**
City Navigator **3**
compas **4, 5**
 étalonnage **5**
 navigation **5**
 paramètres **4**
couplage
 capteurs ANT+ **12**
 capteurs ANT+ **12**

D

dépannage **10, 12**
données, transfert **11**
données utilisateur, suppression **11**

E

écran, paramètres **9**
enregistrement de l'appareil **10**
enregistrement du produit **10**
étalonnage, altimètre **5**

F

fichiers, transfert **5, 11**
format de position **10**
fuseaux horaires **10**

G

Garmin Express **10**
 mise à jour du logiciel **10**
GLONASS **9**
GPS **6, 9**
 page satellites **6**
 paramètres **9**

H

heures de lever et coucher du soleil **7**

I

informations sur le trajet, affichage **5**
itinéraires **2, 3**
 affichage sur la carte **2**
 création **2**
 modification **2**
 navigation **2**
 suppression **3**

L

logiciel, mise à jour **10**

M

marine
 configuration des alarmes **10**
 paramètres **10**
menu principal **1**
 personnalisation **7**
mesure des distances **4**

N

navigation **4**
 arrêt **3**
 compas **5**
nettoyage de l'appareil **11**

O

ordinateur, connexion **11**
Où aller ? **4**

P

page satellites **6**
paramètres **3, 4, 9, 10, 12**
 appareil **10**
 paramètres de l'heure **10**
 parcours, pointeur **5**
 partage de données **6**
 périodes de chasse et de pêche **7**
 personnalisation de l'appareil **7**
pile **1, 12**
 autonomie **4**
 optimisation **9**
 type **1**
planificateur de trajets. *Voir* itinéraires
positions
 enregistrement **2**
 modification **2**
profils **9**

R

réinitialisation de l'appareil **10**
restauration, paramètres **12**
rétroéclairage **1, 7, 9**
routes, paramètres **10**

S

signaux satellites **6**
 acquisition **1**
smartphone **6**
stockage de données **11**
suppression, toutes les données utilisateur **11**

T

tableaux de bord **5**
téléchargement, chasses au trésor **5**
Télécommande VIRB **7**
température **12**
tonalités **9**
touches **1**
tracés **3, 7**
 enregistrement **3**
 navigation **3**
 paramètres **3**
transfert
 fichiers **5, 6**
 tracés **6**

U

unités de mesure **9**

USB

connecteur **1**
déconnexion **12**

V

Voir & rallier **4**

W

waypoints **2**
 enregistrement **2**
 modification **2**
 navigation **2**
 projection **2**
 suppression **2**

